

# **Bilancio Sociale BIhyster Società Cooperativa Sociale Onlus 2021**

Bilancio sociale predisposto ai sensi dell'articolo 14 del D. Lgs. n.117/2017.

Bilancio sociale elaborato attraverso il modello Iscoop di Legacoopsociali (CC BY-NC 4.0)

## Parte introduttiva

### Introduzione

Il presente bilancio sociale è il secondo che la cooperativa Blhyster redige e inquadra e definisce in modo completo le attività e il percorso intrapreso dalla cooperativa sociale durante l'anno 2021, quinto di vita della cooperativa

### La lettera del Presidente

Carissimi,

L'occasione della redazione del bilancio sociale è un'importante possibilità per sancire in un importante documento il lavoro che abbiamo compiuto nell'ultimo anno e che stiamo continuando a portare avanti. I tanti cambiamenti che hanno interessato la nostra cooperativa ci hanno spinti a credere sempre più nel lavoro che ogni giorno ci vediamo gomito a gomito nella costruzione di una realtà sociale intraprendente, preparata, concreta.

Ripercorrendo le nostre tappe non può che esserci soddisfazione nel constatare quanto abbiamo fatto assieme e ringrazio sentitamente tutti dell'apporto dato.

### Nota Metodologica

Il presente bilancio è stato redatto dal Cda, composto da un socio fondatore della cooperativa e da due nuovi ingressi dell'anno 2021. Il lavoro è stato suddiviso fra tutti ma per ovvi motivi, di conoscenza del contesto e di esperienza, è al presidente e socio fondatore che è stato chiesto di tenere le fila di questa redazione e compilazione.

Nonostante ciò gli item e tutti i punti richiesti sono stati occasione di confronto generativo fra i consiglieri e ha posto le necessarie domande per capire il funzionamento anche per gli altri consiglieri.

## Identità

### Presentazione e dati Anagrafici

#### Ragione Sociale

Blhyster Società cooperativa sociale onlus

#### Partita IVA

01198120253

#### Codice Fiscale

011981202053

#### Forma Giuridica

Cooperativa sociale ad oggetto misto (A+B)

#### Settore Legacoop

Sociale

#### Anno Costituzione

2017

#### Associazione di rappresentanza

Legacoop

#### Associazione di rappresentanza: Altro

No

---

## Attività di interesse generale ex art. 2 del D.Lgs. 112/2017

### Tipologia attività

a) Interventi e servizi sociali ai sensi dell'articolo 1, commi 1 e 2, della legge 8 novembre 2000, n. 328, e successive modificazioni, ed interventi, servizi e prestazioni di cui alla legge 5 febbraio 1992, n. 104, e successive modificazioni, e di cui alla legge 22 giugno 2016, n. 112, e successive modificazioni

### Descrizione attività svolta

Le nostre attività prevalenti riguardano:

- l'ambito minori e famiglie, con spazio e supporto per giovani dagli 11 ai 21 anni presso la struttura operativa di Sedico, dove si svolge anche un servizio di doposcuola (ottobre giugno) e dove vengono realizzate attività ludiche per minori a partire dai 2 anni.
- accoglienze abitative: per le famiglie e donne in difficoltà vengono realizzate accoglienze abitative e di supporto con percorsi personalizzati e condivisi con gli assistenti sociali territoriali.
- Sportello Ci segniamo, di informazione e orientamento per le persone sorde, in collaborazione con gli enti locali e le associazioni e realtà interessate al tema dell'accessibilità
- Collaborazione e condivisione spazi e progetti con AMA Dolomiti, associazione di coordinamento dei gruppi di Auto Mutuo Aiuto della provincia (25) attivi nel territorio bellunese, inerenti i temi dell'anziano, della salute mentale, della disabilità, delle dipendenze da sostanze, alcol e gioco, della dipendenza emotiva, dell'alimentazione sana, dei disturbi alimentari, dell'essere genitori, della violenza, dell'elaborazione del lutto.

### Principale attività svolta da statuto di tipo A

Adulti in difficoltà – Strutture bassa soglia o di accoglienza abitativa, Sportelli tematici specifici (Informa giovani, Informa handicap, Informa famiglie, centro donna, percorso nascita, ecc...), Servizio di pre-post scuola

### Principale attività svolta da statuto di tipo B

Altro

### Principale attività svolta da statuto: Altro

Servizi socio educativi

Descrivere sinteticamente gli aspetti socio-economici del contesto di riferimento e i territori in cui si opera. Per contesto si intende non solo l'ambito geografico in cui si svolge l'attività, ma anche tutti quei fenomeni e tendenze di carattere generale, che possono avere natura economica, politica e sociale e che condizionano e influenzano le scelte e i comportamenti della cooperativa/consorzio.

La cooperativa Blhyster vede il centro delle proprie attività a Sedico, facendo riferimento principalmente alla sede operativa sita a Casa Conz. A partire da qui si realizzano la maggior parte dei progetti e proprio all'interno della stessa Casa si trovano gli uffici della cooperativa, le sale polifunzionali per le attività delle equipe e per la realizzazione di buona parte dei progetti.

Tuttavia le attività realizzate sono svolte a favore di utenza proveniente da tutto il territorio provinciale.

Nel corso del 2020 a causa dell'emergenza sanitaria vi è stata una contrazione delle attività dovuta all'impossibilità di vivere appieno gli spazi di Casa Conz quali spazi di incontro.

### Regioni

Veneto

### Province

Belluno

**Sede Legale**

---

<b>Indirizzo</b>		<b>C.A.P.</b>	
Via Collungo 12		32100	
<b>Regione</b>	<b>Provincia</b>	<b>Comune</b>	
Veneto	Belluno	Belluno	
<b>Telefono</b>	<b>Fax</b>	<b>Email</b>	<b>Sito Web</b>
351 6920271	0437787681	amministrazione@blhyster.it	www.blhyster.it

## Sede Operativa

---

<b>Indirizzo</b>	<b>C.A.P.</b>		
Via Marconi 58	32036		
<b>Regione</b>	<b>Provincia</b>	<b>Comune</b>	
Veneto	Belluno	Sedico	
<b>Telefono</b>			
380 1777961			
<b>Email</b>	<b>Sito Internet</b>		
info@blhyster.it	www.blhyster.it		

## Storia dell'Organizzazione

### Breve storia dell'organizzazione della nascita al periodo di rendicontazione

La cooperativa è nata a gennaio 2017 ed ha realizzato, tra i suoi primi progetti, un servizio di accoglienza per cittadini stranieri richiedenti asilo nei Comuni di Agordo e Belluno.

Abbiamo lavorato per l'integrazione sociale e lavorativa dei nostri ospiti attuando percorsi di inserimento in accordo con la Prefettura, le Amministrazioni locali, il CPIA (per le lezioni di lingua italiana) e con diverse associazioni di volontariato e privati cittadini. La particolarità del nostro progetto è consistita nell'offrire un servizio molto ricco, in nome della realizzazione di un reale e concreto progetto di inserimento, fra le quali a titolo esemplificativo: garanzia della copertura delle spese mediche per i migranti ospitati; creazione per ogni ospite di una cartella personale e di un progetto personalizzato; accompagnamento degli ospiti presso i centri per l'impiego e aiuto attivo nella ricerca di occupazione.

Questo tipo di accoglienza ha avuto una sua ulteriore evoluzione che vede oggi attivo un servizio di housing sociale rivolto ad accogliere famiglie o singole persone in difficoltà, siano essi cittadini stranieri o italiani, con la costruzione di un progetto educativo condiviso con i servizi sociali comunali del territorio provinciale di Belluno.

Nell'ambito minori ci stiamo occupando della gestione di un doposcuola e di servizi di intrattenimento e ricreativi per minori e famiglie nel Comune di Sedico, presso la sede operativa della Cooperativa che è dotata di ampi spazi idonei all'uso sia internamente (sale giochi, aule) che esternamente (cortile).

La cooperativa è partner operativo del progetto "Una comunità a sostegno della famiglia" che ha come ente capofila l'Az. ULSS n.1 Dolomiti e che ci vede coinvolti nella gestione di spazi liberi per i giovani presso la struttura operativa di Sedico e della formazione per i docenti delle scuole medie e superiori e degli educatori della provincia di Belluno, rivolta alla prevenzione del disagio giovanile.

Inoltre, a partire dalla costituzione della cooperativa nel 2017, abbiamo avviato una stretta collaborazione con l'ENS provinciale di Belluno per la realizzazione di attività di sensibilizzazione sulla LIS e accessibilità per i sordi e sordociechi. Abbiamo allo scopo organizzato momenti di confronto pubblici, stimolato l'attivazione di risorse presso enti pubblici e privati locali, portato avanti le istanze dei sordi attraverso i piani di zona dell'Azienda ULSS 1 Dolomiti.

## Mission, vision e valori

### Mission, finalità, valori e principi della cooperativa

La Cooperativa Blhyster si è da sempre voluta identificare nella concretezza di interventi mirati credendo che ogni persona, in quanto unica e diversa da tutti gli altri, abbia bisogno di esperienze differenti per crescere. Per questo crediamo fermamente nella personalizzazione degli interventi e strutturiamo progetti individuali e mirati sulla persona.

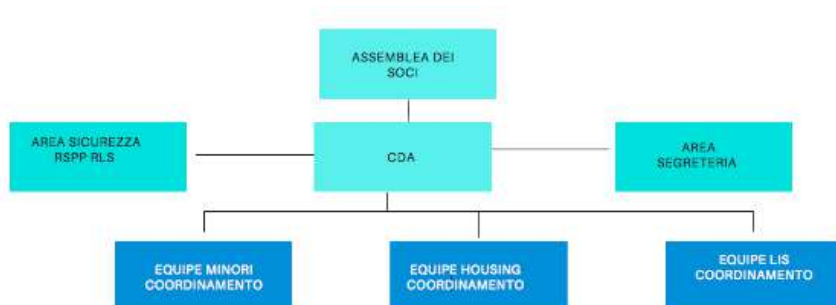
Aiutare è un'esperienza di scambio e se c'è sana crescita, c'è crescita per tutti.

## Governance

### Sistema di governo

La cooperativa Blhyster, oltre alla normale attività che è prevista per l'Assemblea dei soci e per i consiglieri del Consiglio di Amministrazione, ha deciso di adottare il sistema di lavoro per équipe quale unico strumento per gestire, attivare e seguire ogni progetto. In queste mansioni rientrano dunque l'operatività, ossia il lavoro a diretto contatto con l'utenza, ma anche compiti di valutazione e di progettazione.

### Organigramma



### Responsabilità e composizione del sistema di governo

Sono l'Assemblea dei soci e il Consiglio di Amministrazione.

L'Assemblea è la riunione di tutti i soci in regola con il pagamento delle quote sociali. Possono esercitare il diritto di voto i soci ammessi nella società da almeno tre mesi. Essa, regolarmente convocata e costituita, rappresenta tutti i soci e le sue deliberazioni vincolano tutti i soci anche se non intervenuti o dissenzienti.

L'Assemblea può essere convocata in Italia anche fuori della sede sociale. Con riferimento alle materie indicate nel precedente articolo 20 (venti) e in tutti gli altri casi espressamente previsti dalla legge o dal presente Statuto, oppure quando lo richiedono uno o più amministratori o un numero di soci che rappresentano almeno un terzo dei voti spettanti a tutti i soci, le decisioni dei soci debbono essere adottate mediante deliberazione assembleare nel rispetto del metodo collegiale.

L'Assemblea è ordinaria e straordinaria.

L'Assemblea sia ordinaria che straordinaria è convocata mediante lettera raccomandata A.R., Pec, raccomandata a mano o altro mezzo di comunicazione idoneo a garantire la prova dell'avvenuta ricezione individuato dal Consiglio di Amministrazione contenente l'indicazione del giorno, dell'ora e delle materie da trattare, almeno otto giorni prima di quello fissato per l'adunanza. Nello stesso avviso possono essere indicati anche il giorno e l'ora fissati per la seconda convocazione. Il Consiglio di Amministrazione è eletto dall'assemblea e nomina a sua volta presidente e vicepresidente.

### Responsabilità e composizione del sistema di governo

<b>Nominativo</b> Francesco Santin	<b>Carica ricoperta</b> Presidente	<b>Data prima nomina</b> 28-01-2017	<b>Periodo in carica</b> 4
<b>Nominativo</b> Matteo Reolon	<b>Carica ricoperta</b> Vice Presidente	<b>Data prima nomina</b> 23-07-2022	<b>Periodo in carica</b> 1
<b>Nominativo</b> Giorgia Bortolas	<b>Carica ricoperta</b> consigliere cda	<b>Data prima nomina</b> 23-07-2022	<b>Periodo in carica</b> 1

## Focus su presidente e membri del CDA

### Presidente e legale rappresentante in carica

#### Nome e Cognome del Presidente

Francesco Santin

#### Durata Mandato (Anni)

3

#### Numero mandati del Presidente

2

### Consiglio di amministrazione

#### Numero mandati dell'attuale Cda

2

#### Durata Mandato (Anni)

3

#### N.° componenti persone fisiche

3

#### Maschi

2

#### Totale Maschi

%66.67

#### Femmine

1

#### Totale Femmine

%33.33

#### fino a 40 anni

2

#### Totale fino a 40 anni

% 100.00

#### da 41 a 60 anni

0

#### Totale da 41 a 60 anni

% 0.00

#### Nazionalità italiana

3

#### Totale Nazionalità italiana

%100.00

## Partecipazione

### Vita associativa

Il ridotto numero di soci permette un'ampia e completa partecipazione alla vita associativa, permettendo al socio di portare il proprio contributo non soltanto nel momento ufficiale dell'assemblea ma anche partecipando attivamente alla quasi totalità degli aspetti e momenti importanti della cooperativa, in un contesto di scambio e confronto frequente e dinamico.

### Numero aventi diritto di voto

5

### N. di assemblee svolte nel periodo di rendicontazione

## Partecipazione dei soci alle assemblee

Data Assemblea	N. partecipanti (fisicamente presenti)	N. partecipanti (con conferimento di delega)	Indice di partecipazione
23-07 -2021	5	0	%100.00

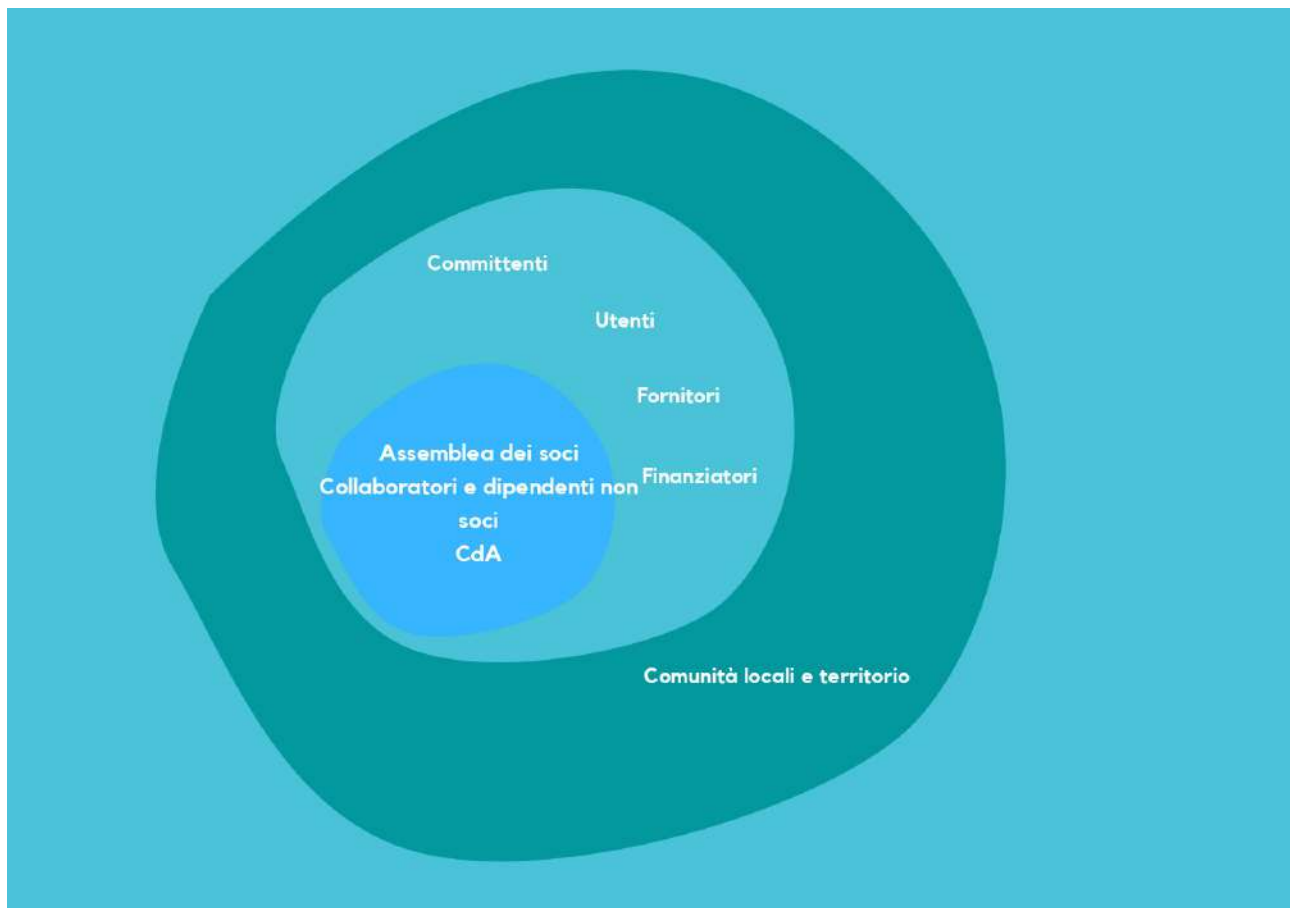
## Mappa degli Stakeholder

### Mappa degli Stakeholder

Fra gli stakeholder interni vi sono i soci, volontari e lavoratori e alcuni collaboratori esterni che con la propria attività lavorativa contribuiscono alla cooperativa.

Fra gli stakeholder esterni troviamo fondazioni (Cariverona, Theras), Associazioni (ENS Belluno), Caritas Belluno Feltre, Amministrazioni comunali e Aziende speciali, utenti e loro famiglie.

### Immagine



## Sociale: Persone, Obiettivi e Attività

### Sviluppo e valorizzazione dei soci

#### Vantaggi di essere socio

Blhyster è una cooperativa di dimensione ridotta dove per i soci è possibile in modo concreto attivarsi a favore della costruzione della cooperativa, con molteplici occasioni per rendere fattivo il proprio ruolo di soci

## Numero e Tipologia soci

Soci Ordinari	4
Soci Volontari	1

## Focus Tipologia Soci

Soci Lavoratori	4
Soci Svantaggiati	0
Soci Persone Giuridiche	0

## Focus Soci persone fisiche



Genere	Maschi	2	%40
	Femmine	3	%60

---

**Totale**  
5.00

Età			
fino a 40 anni	4		% 80.00
Dai 41 ai 60 anni	0		% 00.00
Oltre 60 anni	1		%20.00

---

**Totale**  
5.00

Nazionalità			
Nazionalità italiana	5		%100.00

---

**Totale**  
5.00

Studi			
Laurea	5		%100.00

---

**Totale**  
5.00

Soci svantaggiati per tipologia svantaggio, genere, età, titolo di studio, nazionalità

Detenuti ed ex detenuti Maschi 0	Detenuti ed ex detenuti Femmine 0	Totale	Percentuale Maschi % 0.00	Percentuale Femmine % 0.00
Disabili fisici Maschi 0	Disabili fisici Femmine 0	Totale	Percentuale Maschi % 0.00	Percentuale Femmine % 0.00
Disabili psichici e sensoriali Maschi 0	Disabili psichici e sensoriali Femmine 0	Totale	Percentuale Maschi % 0.00	Percentuale Femmine % 0.00
Minori Maschi 0	Minori Femmine 0	Totale	Percentuale Maschi % 0.00	Percentuale Femmine % 0.00
Pazienti psichiatrici Maschi 0	Pazienti psichiatrici Femmine 0	Totale	Percentuale Maschi % 0.00	Percentuale Femmine % 0.00
Tossicodipendenti / Alcolisti Maschi 0	Tossicodipendenti / Alcolisti Femmine 0	Totale	Percentuale Maschi % 0.00	Percentuale Femmine % 0.00
<hr/>				
fino a 40 anni 0	Dai 41 ai 60 anni 0	oltre i 60 anni 0		
%0.00	%0.00	%0.00		
<hr/>				
				Totale
<hr/>				
Nazionalità italiana 0	Europea non italiana 0	Extraeuropea 0		
%0.00	%0.00	%0.00		
<hr/>				
				Totale
Laurea 0	Scuola media inferiore 0	Scuola media superiore 0	Scuola elementare 0	Nessun titolo 0
%0.00	%0.00	%0.00	%0.00	%0.00
<hr/>				
				Totale

## Anzianità associativa

Da 0 a 5 anni	Da 6 a 10 anni	Da 11 a 20 anni	Oltre 20 anni
5	0	0	0
%100.00	%0.00	%0.00	%0.00

---

**Totale**  
5.00

## Occupazione: sviluppo e valorizzazione dei lavoratori

### Politiche del lavoro e salute e sicurezza, contratti di lavoro applicati

Il contratto applicato è quello nazionale delle cooperative sociali -CCNNL delle Cooperative Sociali, e 2 soci lavoratori sono inquadrati con livello D1, mentre il terzo socio lavoratore ha scelto di rimanere con un rapporto di lavoro di collaborazione con partita iva.

### Welfare aziendale

A favore dei soci lavoratori vi è la possibilità del telefono aziendale e del rimborso chilometrico per i tragitti necessari allo svolgimento dell'attività lavorativa.

### Numero Occupati

4

### N. occupati svantaggiati

0

## Occupati soci e non soci

Occupati soci Maschi	Occupati soci Femmine
2	1

---

**Totale**  
3.00

Occupati non soci Maschi	Occupati non soci Femmine
2	2

---

**Totale**  
4.00

Occupati soci fino ai 40 anni	Occupati soci da 41 a 60 anni	Occupati soci oltre 60 anni
3	0	0

---

**Totale**  
3.00

Occupati NON soci fino ai 40 anni	Occupati NON soci fino dai 41 ai 60 anni	Occupati NON soci oltre i 60 anni	
4	0	0	
			<b>Totale</b>
			4,00
Occupati soci con Laurea	Occupati soci con Scuola media superiore	Occupati soci con Scuola media inferiore	
3	0	0	
Occupati soci con Scuola elementare	Occupati soci con Nessun titolo		
0	0		
			<b>Totale</b>
			3,00
Occupati NON soci con Laurea	Occupati NON soci con Scuola media superiore	Occupati NON soci con Scuola media inferiore	
1	3	0	
Occupati NON soci con Scuola elementare	Occupati NON soci con Nessun titolo		
0	0		
			<b>Totale</b>
			4,00
Occupati soci con Nazionalità Italiana	Occupati soci con Nazionalità Europea non italiana	Occupati soci con Nazionalità Extraeuropea	
3	0	0	
			<b>Totale</b>
			3,00
Occupati NON soci con Nazionalità Italiana	Occupati NON soci con Nazionalità Europea non italiana	Occupati NON soci con Nazionalità Extraeuropea	
2	2	0	
			<b>Totale</b>
			4,00

**Volontari e tirocinanti (svantaggiati e non)**

<b>Volontari Svantaggiati</b>	<b>Volontari Svantaggiati</b>	<b>Volontari NON Svantaggiati</b>	<b>Volontari NON Svantaggiati</b>
<b>Maschi</b>	<b>Femmine</b>	<b>Maschi</b>	<b>Femmine</b>
0	0	0	1
<b>Totale svantaggiati</b>		<b>Totale non svantaggiati</b>	
		0,00	
<b>Tirocinanti Svantaggiati</b>	<b>Tirocinanti Svantaggiati</b>	<b>Tirocinanti NON Svantaggiati</b>	<b>Tirocinanti NON Svantaggiati</b>
<b>Maschi</b>	<b>Femmine</b>	<b>Maschi</b>	<b>Femmine</b>
0	0	0	0
<b>Totale svantaggiati</b>		<b>Totale non svantaggiati</b>	
		1.00	

#### Attività svolte dai volontari

L'unica volontaria presente presta la propria attività saltuariamente nei progetti assistenziali

### Livelli di inquadramento

#### D1 (ex 5° livello)

##### Educatore Maschi

2

<b>Totale</b>	<b>Altro Maschi</b>	<b>#</b>	<b>Altro Femmine</b>
2.00	operatore delle strutture	1	operatore delle strutture

#

1

**Totale**  
2.00

### Occupati svantaggiati soci e non soci

Occupati svantaggiati soci Maschi 0	Occupati svantaggiati soci Femmine 0	Occupati svantaggiati non soci Maschi 0
Occupati svantaggiati non soci Femmine 0	fino a 40 anni 0	da 41 a 60 anni 0
oltre 60 anni 0	%0.00	%0.00
%0.00		
Laurea 0	%0.00	
Scuola media superiore 0	%0.00	
Scuola media inferiore 0	%0.00	
Scuola elementare 0	%0.00	
Nessun titolo 0	%0.00	
<hr/>		
Nazionalità italiana 0	Europea non italiana 0	Extraeuropea 0
%0.00	%0.00	%0.00
<hr/>		
<b>Totale</b>		
<hr/>		
Detenuti ed ex detenuti Tirocinio 0	Detenuti ed ex detenuti Contratto 0	Detenuti ed ex detenuti Altro 0
<hr/>		
<b>Totale</b>		
<hr/>		
Disabili fisici Tirocinio 0	Disabili fisici Contratto 0	Disabili fisici Altro 0
<hr/>		
<b>Totale</b>		
<hr/>		
Disabili, psichici e sensoriali Tirocinio 0	Disabili, psichici e sensoriali Contratto 2	Disabili, psichici e sensoriali Altro 0
<hr/>		
Minori (fino a 18 anni) Tirocinio 0	Minori (fino a 18 anni) Contratto 0	Minori (fino a 18 anni) Altro 0
<hr/>		
Pazienti psichiatrici Tirocinio 0	Pazienti psichiatrici Contratto 0	Pazienti psichiatrici Altro 0
<hr/>		
Tossicodipendenti/ Alcolisti (dipendenze patologiche) Tirocinio 0	Tossicodipendenti/ Alcolisti (dipendenze patologiche) Contratto 0	Tossicodipendenti/ Alcolisti (dipendenze patologiche) Altro 0

## Tipologia di contratti di lavoro applicati

### Nome contratto

CCNL Cooperative sociali

Dipendenti a tempo indeterminato e a tempo pieno 2 % 16,67

Dipendenti a tempo indeterminato e a part time 0 % 0,00

Dipendenti a tempo determinato e a tempo pieno 1 % 8,33

Dipendenti a tempo determinato e a part time 4 % 33,33

Collaboratori continuative 0 % 0,00

Lavoratori autonomi 5 % 41,67

Altre tipologie di contratto 0 % 27,27

### Totale

12,00

## Struttura dei compensi, delle retribuzioni, delle indennità erogate

### Organo di amministrazione e controllo

Retribuzione annua lorda minima	Retribuzione annua lorda massima	Rapporto
25993	25993	1.00

Nominativo	Tipologia	Importo
Consiglio di Amministrazione	indennità di carica	0

### Dirigenti

Nominativo	Tipologia	Importo
Francesco Santin	indennità di carica	0

Nominativo	Tipologia	Importo
Matteo Reolon	indennità di carica	0

Nominativo	Tipologia	Importo
Giorgia Bortolas	indennità di carica	0

## Volontari

Importo dei rimborsi complessivi annuali  
0

Numero volontari che hanno usufruito del rimborso  
0

### Turnover

Entrati nell'anno di rendicontazione (A) (Tutte le assunzioni avvenute al 31/12)  
5

Organico medio al 31/12 ( C )  
7

### Malattia e infortuni

Nel periodo 2020 non vi sono state malattie e infortuni dei dipendenti.

## Formazione

### Tipologia e ambiti corsi di formazione

E' stata seguita la formazione interna negli ambiti obbligatori quali i corsi sicurezza (dispositivi COVID 19), il primo soccorso e l'antincendio.

Non sono previste formazioni specifiche rispetto ai servizi in essere, non sottostando questi ad accreditamenti regionali che prevedano percorsi specifici.

Un'attenzione particolare è possibile, anche grazie ai numeri ridotti, ai bisogni formativi di ciascun operatore, in stretta correlazione ai bisogni progettuali dei singoli progetti in cui si è inseriti.

### Tipologia e ambiti corsi di formazione

## Ore medie di formazione per addetto

Ore di formazione complessivamente erogate nel periodo di rendicontazione  
0

Totale organico nel periodo di rendicontazione  
0

## Qualità dei servizi

### Attività e qualità di servizi



## Descrizione

La cooperativa durante il 2021 ha proseguito le proprie attività negli ambiti dei minori, realizzando un doposcuola, percorsi individuali e spazi di aggregazione per bambini e ragazzi, con l'obiettivo di fornire un supporto alle famiglie e seguire i minori da un punto di vista educativo, centrando gli interventi sulla valorizzazione dei percorsi individuali e puntando a sviluppare le competenze di ciascuno.

Un'altra importante attività è stata quella del progetto di housing sociale, realizzato principalmente a favore di donne e madri in stato di necessità abitativa, dove si è operato in stretta sinergia con i servizi sociali territoriali per la promozione dell'autonomia e l'empowerment delle famiglie accolte.

### Attività presidiate ex attività di interesse generale art. 2 del decreto legislativo n. 112/2017

a) interventi e servizi sociali ai sensi dell'articolo 1, commi 1 e 2, della legge 8 novembre 2000, n. 328, e successive modificazioni, e interventi, servizi e prestazioni di cui alla legge 5 febbraio 1992, n. 104, e alla legge 22 giugno 2016, n. 112, e successive modificazioni;

## Utenti per tipologia di servizio

Tipologia Servizio	n. utenti diretti	n. utenti diretti
Interventi e servizi educativo-assistenziali e territoriali e per l'inserimento lavorativo	2	Adulti maschi
Tipologia Servizio	n. utenti diretti	n. utenti diretti
Istruzione e Servizi scolastici	60	Minori 0-6 nei servizi ricreativi, 6-13 nei servizi ricreativi e didattici, 13-18 nel servizio di aggregazione
Tipologia Servizio	n. utenti diretti	n. utenti diretti
Servizi semiresidenziali	13	Donne con o senza figli
Tipologia Servizio	n. utenti diretti	n. utenti diretti
Segretariato sociale, informazione e consulenza per l'accesso alla rete dei servizi	25	Persone sorde e sordocieche di tutte le età

## Percorsi di inserimento lavorativo

### Descrivere brevemente come si realizzano i progetti di inserimento personalizzati

Per la realizzazione di piccoli servizi di manutenzione esterna sono stati coinvolti i servizi sociali e sanitari locali e inoltre sono state impiegate alcune persone nell'esecuzione di assemblaggi e incollaggi, sempre sotto stretto monitoraggio e supervisione degli operatori della cooperativa.

N. percorsi di inserimento in corso al 31/12	3
di cui attivati nell'anno in corso	3
N. operatori dedicati all'inserimento lavorativo al 31 /12	2

## Impatti dell'attività

### Ricadute sull'occupazione territoriale

Durante l'anno 2021 vi è stato un notevole aumento delle unità di personale della cooperativa, scegliendo di investire risorse e impegno nella strutturazione della base di lavoratori della cooperativa, rendendo più stabile possibile la condizione lavorativa di ciascuno e puntando su questa per la costruzione di un contesto ricco e stimolante

### Rapporto con la collettività

Il focus della cooperativa nell'anno 2021 è stato quello del rinforzo della stessa all'esito di un anno molto difficile. Tuttavia sono molti i progetti che hanno visto una forte intersezione fra la Blhyster e il territorio, connotandosi tutti i progetti come orientati all'influenzamento e condivisione con la collettività. Fra questi l'educativa di strada, i progetti di inserimento sociale e lavorativo

#### Rapporto con la Pubblica Amministrazione

Nel corso dell'anno sono state confermate collaborazioni in termini di progettazione e condivisione di progettualità con i comuni limitrofi alla sede operativa di Sedico, per promuovere i progetti di inserimento e educativi.

#### Impatti ambientali

Le misure possibili in ambito ambientale riguardano l'utilizzo di energia rinnovabile nella struttura di accoglienza.

## Situazione Economico-Finanziaria

### Attività e obiettivi economico-finanziari

#### Situazione economica, finanziaria e patrimoniale

L'anno 2021 è stato importante anche per il confronto che i gestori di Blhyster hanno dovuto avere con un crescente impegno economico per il sostegno di una compagine lavorativa più ampia. Questo ha visto anche la chiusura definitiva delle forme di cassa integrazione per tutti i dipendenti.

### Attivo patrimoniale , patrimonio proprio, utile di esercizio

#### Dati da Bilancio economico

Fatturato	€ 75.335,00
Attivo patrimoniale	€ 85.140,00
Patrimonio proprio	€ 10.245,00
Utile di esercizio	€ 0

### Valore della produzione (€)

Valore della produzione anno di rendicontazione	Valore della produzione anno di rendicontazione ( anno -1)	Valore della produzione anno di rendicontazione ( anno -2)
€ 75.335,00	€ 97.232,00	€ 90.033,00

### Composizione del valore della produzione

Composizione del Valore della produzione (derivazione dei ricavi)	Valore della produzione (€)	Ripartizione % ricavi
Ricavi da Pubblica Amministrazione	25.622	% 34,01
Ricavi da organizzazioni del terzo settore e della cooperazione	20.419	% 27,10
Ricavi da persone fisiche	29.294	% 38,88
Donazioni (compreso 5 per mille)		
		<b>Totale</b>
		97'232,00

### Fatturato per servizio (ex attività di interesse generale ex art. 2 del D.Lgs. 112/2017)

Tipologia Servizi	Fatturato (€)
a) interventi e servizi sociali ai sensi dell'articolo 1, commi 1 e 2, della legge 8 novembre 2000, n. 328, e successive modificazioni, ed interventi, servizi e prestazioni di cui alla legge 5 febbraio 1992, n. 104, e successive modificazioni, e di cui alla legge 22 giugno 2016, n. 112, e successive modificazioni;	53.498
l) formazione extra-scolastica, finalizzata alla prevenzione della dispersione scolastica e al successo scolastico e formativo, alla prevenzione del bullismo ed al contrasto della povertà educativa;	2.762
q) alloggio sociale, ai sensi del decreto del Ministro delle infrastrutture 22 aprile 2008, e successive modificazioni nonché ogni altra attività di carattere residenziale temporaneo diretta a soddisfare bisogni sociali, sanitari, culturali, formativi o lavorativi;	19.075
<b>Totale</b>	<b>75.335</b>

### Fatturato per servizio Cooperative tip.A

### Servizi semiresidenziali

Adulti in difficoltà – Centro semiresidenziale	19.075	
<b>Totali</b>		19.075

### Istruzione e servizi scolastici

Servizio di pre-post scuola	2.762	
<b>Totali</b>		2.762

### Altri Servizi

53.498	<b>Totali</b>	75.335
--------	---------------	--------

## Fatturato per Territorio

### Provincia

Belluno	% 97.00
Treviso	% 3.00

## RSI

### Responsabilità Sociale e Ambientale

#### Buone pratiche

In questo settore vi sono due ambiti di impegno della cooperativa, ossia quello delle attività a favore di donne che hanno vissuto la violenza di genere e che sono accolte presso la struttura residenziale e l'attività per il loro reinserimento nella società e i servizi nell'ambito della sordità per l'accessibilità e la divulgazione di una corretta cultura sul mondo dei sordi.

#### Partnership, collaborazioni con altre organizzazioni

Tipologia	Denominazione	Tipologia Attività
Partner Associazioni no profit	Partnership ENS Belluno	Tavolo di confronto sui temi dell'accessibilità e della conoscenza fra sordi e udenti
Partner Associazioni no profit	Partnership Associazione Conz	Convenzione per la gestione della struttura Casa Conz
Partner Associazioni no profit	Partnership AMA Dolomiti	Convenzione per la promozione della pratica dell'Auto Mutuo Aiuto e l'identificazione della Casa AMA presso la sede di Blhyster

## Obiettivi Sviluppo Sostenibile SDGs

### Obiettivi Sviluppo Sostenibile SDGs

4. istruzione di qualità: fornire un'educazione di qualità, equa ed inclusiva, e opportunità di apprendimento permanente per tutti;

## Coinvolgimento degli stakeholder

### Attività di coinvolgimento degli stakeholder

Azioni bidirezionali quali focus group e analisi condivise per i soci e i lavoratori, mentre azioni monodirezionali quali la diffusione agli stakeholder esterni

### Numero, tipologia e modalità di coinvolgimento di stakeholder interni

### Numero, tipologia e modalità di coinvolgimento di stakeholder esterni

## Innovazione

## Cooperazione

## Obiettivi di Miglioramento

### Obiettivi di miglioramento della rendicontazione sociale

L'impegno costante della cooperativa è quello di continuare ad utilizzare l'impegno della redazione del bilancio sociale non solo quale strumento per la definizione condivisa del percorso di anno in anno svolto, ma anche per confrontarci sulle strade da intraprendere in futuro.

<b>Obiettivo</b>	<b>Breve descrizione dell'obiettivo e delle modalità che verranno intraprese per raggiungerlo</b>	<b>Entro</b>
Realizzazione di un Bilancio Sociale ancora più partecipato	Attivazione di momenti dedicati per la condivisione fra soci e lavoratori nelle assemblee	<b>quando verrà raggiunto</b>

31-12-22

<b>Obiettivo</b>	<b>Breve descrizione dell'obiettivo e delle modalità che verranno intraprese per raggiungerlo</b>	<b>Entro</b>
Livello di approfondimento del Bilancio sociale	Predisposizione degli indicatori di rendicontazione da tenere a disposizione per le singole unità organizzative, quali le equipe di lavoro e le aree dell'amministrazione e gestione, in modo da completarli e tenere traccia man mano che si presentano le occasioni	<b>quando verrà raggiunto</b>

31-12-22

## Obiettivi di miglioramento strategici

<b>Obiettivo</b>	<b>Breve descrizione dell'obiettivo e delle modalità che verranno intraprese per raggiungerlo</b>	<b>Entro</b>
Altro	La cooperativa durante il 2022 punta a rinforzare i servizi che sono stati definiti durante l'anno scorso e definire insieme nuove prospettive di impegno sociale e lavorativo condivise fra i soci.	<b>quando verrà raggiunto</b>

31-12-22

## TABELLA DI CORRELAZIONE

### *Bilancio sociale predisposto ai sensi dell'articolo 14 del D. Lgs. n.117/2017*

Il presente bilancio sociale è stato redatto attraverso il supporto del modello ISCOOP. La presente tabella di correlazione vuole offrire un quadro sinottico di come il modello ISCOOP sia in compliance con le "Linee guida per la redazione del bilancio sociale degli enti del Terzo settore" emanate dal Ministero Del Lavoro e delle Politiche Sociali con il Decreto 4 luglio 2019 (GU n.186 del 9-8-2019).

Per ogni sotto-sezione e requisito richiesto dalle Linee guida (riportati nella prima colonna della tabella), vengono riportati gli indicatori qualitativi e quantitativi **OBBLIGATORI** del modello ISCOOP che rispondono a quel requisito indicando l'ambito, la sezione e il/gli indicatori specifici i cui rintracciare i dati (seconda colonna della tabella).

Il Modello Iscoop è stato elaborato per le imprese sociali cooperative distinte per: Cooperative sociali di tipo A (A); Cooperative sociali di tipo B (B); Cooperative sociali di tipo A+B (A+B); Consorzi (C); Imprese sociali cooperative (non coop.sociali) (IS); Consorzi di imprese sociali cooperative (non coop. sociali) (ISC).

Alcuni indicatori presenti nel modello sono comuni a tutte le tipologie, altri sono specifici solo per quella tipologia di impresa sociale cooperativa. Tali indicatori specifici e obbligatori, quando presenti in tabella, riportano la tipologia di impresa sociale cooperativa alla quale si riferiscono.

Per completezza si ribadisce che come indicato nelle Linee Guida: "Per gli enti di Terzo settore tenuti ex lege alla redazione, il bilancio sociale dovrà contenere almeno le informazioni di seguito indicate (...). In caso di omissione di una o più sotto-sezioni l'ente sarà tenuto a illustrare le ragioni che hanno condotto alla mancata esposizione dell'informazione"

LINEE GUIDA PER LA REDAZIONE DEL BILANCIO SOCIALE DEGLI ENTI DEL TERZO SETTORE ai sensi dell'art. 14 comma 1 d.lgs. 117/2017 e, con riferimento alle imprese sociali, dell'art. 9 comma 2 d.lgs. 112/2017. (Gazzetta Ufficiale n. 186 del 9 agosto 2019)	Riferimento Modello ISCOOP. MODELLO DI BILANCIO SOCIALE PER LE IMPRESE SOCIALI COOPERATIVE SOCIALI
1) METODOLOGIA ADOTTATA PER LA REDAZIONE DEL BILANCIO SOCIALE	
Eventuali standard di rendicontazione utilizzati; Cambiamenti significativi di perimetro o metodi di misurazione rispetto al precedente periodo di rendicontazione; Altre informazioni utili a comprendere il processo e la metodologia di rendicontazione.	<b>AMBITO:</b> Parte Introduttiva <b>INDICATORE:</b> Nota Metodologica
2) INFORMAZIONI GENERALI SULL'ENTE	
Nome dell'ente; Codice Fiscale; Partita Iva; Forma giuridica e qualificazione ai sensi del Codice del Terzo settore; Indirizzo sede legale; Altre sedi; Aree territoriali di operatività; Valori e finalità perseguite (missione dell'ente); Attività statutarie individuate facendo riferimento all'art. 5 del d.lgs. 117/2017 e/o all'art. 2 del d.lgs. 112/2017 (oggetto sociale); evidenziare se il perimetro delle attività statutarie sia più ampio di quelle effettivamente realizzate, circostanziando le attività effettivamente svolte; Altre attività svolte in maniera secondaria/strumentale; Collegamenti con altri enti del terzo settore (inserimento in reti, gruppi di imprese sociali...); Contesto di riferimento;	<b>AMBITO:</b> Identità <b>SEZIONE:</b> Presentazione e dati anagrafici <b>INDICATORE:</b> <ul style="list-style-type: none"> <li>● Ragione sociale</li> <li>● C.F.</li> <li>● P.IVA</li> <li>● Forma giuridica</li> <li>● Attività di interesse generale ex art. 2 del d.lgs. 112/2017</li> <li>● Descrizione attività svolta</li> <li>● Principali attività svolte da statuto (A, B, A+B, C, ISC)</li> <li>● Adesione a consorzi</li> <li>● Adesione a reti</li> <li>● Adesioni a gruppi</li> <li>● Contesto di riferimento e territori</li> <li>● Regioni</li> <li>● Province</li> </ul> <b>SEZIONE:</b> Sede Legale e Sede operativa  <b>SEZIONE:</b> Mission, vision e valori <b>INDICATORE:</b> <ul style="list-style-type: none"> <li>● Mission, finalità, valori e principi della cooperativa</li> </ul>
3) STRUTTURA, GOVERNO E AMMINISTRAZIONE	
Consistenza e composizione della base sociale /associativa (se esistente)	<b>AMBITO:</b> Sociale: persone, obiettivi e attività <b>SEZIONE:</b> Sviluppo e valorizzazione dei soci <b>INDICATORE:</b> <ul style="list-style-type: none"> <li>● Numero e Tipologia soci</li> <li>● Focus Tipologia Soci</li> <li>● Anzianità associativa</li> <li>● Focus Soci persone fisiche (A, B, A+B, IS)</li> <li>● Soci svantaggiati per tipologia svantaggio, genere, età, titolo di studio, nazionalità (B, A+B)</li> <li>● Tipologia di cooperative consorziate (C, ISC)</li> <li>● Elenco cooperative consorziate per territorio (C, ISC)</li> </ul>

<p>Sistema di governo e controllo, articolazione, responsabilità e composizione degli organi (indicando in ogni caso nominativi degli amministratori e degli altri soggetti che ricoprono cariche istituzionali, data di prima nomina, periodo per il quale rimangono in carica, nonché eventuali cariche o incarichi espressione di specifiche categorie di soci o associati);</p> <p>quando rilevante rispetto alle previsioni statutarie, approfondimento sugli aspetti relativi alla democraticità interna e alla partecipazione degli associati alla vita dell'ente;</p>	<p><b>AMBITO:</b> Identità  <b>SEZIONE:</b> Governance  <b>INDICATORE:</b></p> <ul style="list-style-type: none"> <li>● Sistema di governo</li> <li>● Organigramma</li> <li>● Responsabilità e composizione del sistema di governo</li> </ul> <p><b>AMBITO:</b> Identità  <b>SEZIONE:</b> Partecipazione  <b>INDICATORE:</b></p> <ul style="list-style-type: none"> <li>● Vita associativa</li> <li>● Numero aventi diritto di voto</li> <li>● N. di assemblee svolte nel periodo di rendicontazione</li> </ul> <p><b>AMBITO:</b> Sociale: Persone, obiettivi e attività  <b>SEZIONE:</b> Sviluppo e valorizzazione dei soci  <b>INDICATORE:</b></p> <ul style="list-style-type: none"> <li>● Vantaggi di essere socio</li> </ul>
<p>Mappatura dei principali stakeholder (personale, soci, finanziatori, clienti/utenti, fornitori, pubblica amministrazione, collettività) e modalità del loro coinvolgimento. In particolare, le imprese sociali (ad eccezione delle imprese sociali costituite nella forma di società cooperativa a mutualità prevalente e agli enti religiosi civilmente riconosciuti di cui all'articolo 1, comma 3 del d. lgs. 112/2017 "Revisione della disciplina in materia di impresa sociale") sono tenute a dar conto delle forme e modalità di coinvolgimento di lavoratori, utenti e altri soggetti direttamente interessati alle attività dell'impresa sociale realizzate ai sensi dell'art. 11 del d. lgs. 112/2017;</p>	<p><b>AMBITO:</b> Identità  <b>SEZIONE:</b> Mappa degli Stakeholder  <b>INDICATORE:</b> Mappa categoria di stakeholder</p> <p><b>AMBITO:</b> Responsabilità sociale e ambientale  <b>SEZIONE:</b> Coinvolgimento degli stakeholder  <b>INDICATORE:</b> Attività di coinvolgimento degli stakeholder</p>
<b>4) PERSONE CHE OPERANO PER L'ENTE</b>	
<p>Tipologie, consistenza e composizione del personale che ha effettivamente operato per l'ente (con esclusione quindi dei lavoratori distaccati presso altri enti, cd. "distaccati out") con una retribuzione (a carico dell'ente o di altri soggetti) o a titolo volontario comprendendo e distinguendo tutte le diverse componenti;  Contratto di lavoro applicato ai dipendenti;  Natura delle attività svolte dai volontari;</p>	<p><b>AMBITO:</b> Sociale: Persone, obiettivi e attività  <b>SEZIONE:</b> Occupazione: sviluppo e valorizzazione dei lavoratori  <b>INDICATORE:</b></p> <ul style="list-style-type: none"> <li>● Numero Occupati</li> <li>● Numero di occupati svantaggiati (B, A+B)</li> <li>● Occupati soci e non soci</li> <li>● Occupati svantaggiati soci e non soci (B, A+B)</li> <li>● Politiche del lavoro e salute e sicurezza, contratti di lavoro applicati</li> <li>● Tipologia di contratti di lavoro applicati</li> <li>● Volontari e tirocinanti (svantaggiati e non)</li> </ul>
<p>Attività di formazione e valorizzazione realizzate;</p>	<p><b>AMBITO:</b> Sociale: Persone, obiettivi e attività  <b>SEZIONE:</b> Occupazione: sviluppo e valorizzazione dei lavoratori  <b>INDICATORE:</b></p> <ul style="list-style-type: none"> <li>● Tipologia e ambiti corsi di formazione</li> <li>● Ore medie di formazione per addetto</li> </ul>
<p>Struttura dei compensi, delle retribuzioni, delle indennità di carica e modalità e importi dei rimborsi ai volontari: emolumenti, compensi o corrispettivi a qualsiasi titolo attribuiti ai componenti degli organi di amministrazione e controllo, ai dirigenti nonché agli associati; rapporto tra retribuzione annua lorda massima e minima dei lavoratori dipendenti dell'ente; in caso di utilizzo della possibilità di effettuare rimborsi ai volontari a fronte di autocertificazione, modalità di regolamentazione, importo dei rimborsi complessivi annuali e numero di volontari che ne hanno usufruito.</p>	<p><b>AMBITO:</b> Sociale: Persone, obiettivi e attività  <b>SEZIONE:</b> Occupazione: sviluppo e valorizzazione dei lavoratori  <b>INDICATORE:</b></p> <ul style="list-style-type: none"> <li>● Struttura dei compensi, delle retribuzioni, delle indennità erogate</li> </ul>
<b>5) OBIETTIVI E ATTIVITÀ</b>	
<p>informazioni qualitative e quantitative sulle azioni realizzate nelle diverse aree di attività, sui beneficiari diretti e indiretti, sugli output risultanti dalle attività poste in essere e, per quanto possibile, sugli effetti di conseguenza prodotti sui principali portatori di interessi. Se pertinenti possono essere inserite informazioni relative al possesso di certificazioni di qualità. Le attività devono essere esposte evidenziando la coerenza con le finalità dell'ente, il livello di raggiungimento degli obiettivi di gestione individuati, gli eventuali fattori risultati rilevanti per il raggiungimento (o il mancato raggiungimento) degli obiettivi programmati.  Elementi/fattori che possono compromettere il raggiungimento dei fini istituzionali e procedure poste in essere per prevenire tali situazioni.</p>	<p><b>AMBITO:</b> Sociale: Persone, obiettivi e attività  <b>SEZIONE:</b> Qualità dei servizi  <b>INDICATORE:</b></p> <ul style="list-style-type: none"> <li>● Attività e qualità di servizi</li> <li>● Utenti per tipologia di servizio (A, A+B)</li> <li>● Percorsi di inserimento lavorativo (B, A+B)</li> </ul> <p><b>SEZIONE:</b> Impatti sull'attività  <b>INDICATORE:</b></p> <ul style="list-style-type: none"> <li>● Ricadute sull'occupazione territoriale</li> <li>● Rapporto con la collettività</li> <li>● Rapporto con la Pubblica Amministrazione</li> </ul>



	<p><b>AMBITO:</b> Obiettivi di miglioramento  <b>SEZIONE:</b> Obiettivi di miglioramento strategici  <b>INDICATORE:</b></p> <ul style="list-style-type: none"> <li>● Obiettivi di miglioramento strategici</li> </ul> <p><b>SEZIONE:</b> Obiettivi di miglioramento rendicontazione sociale  <b>INDICATORE:</b></p> <ul style="list-style-type: none"> <li>● Obiettivi di miglioramento rendicontazione sociale</li> </ul>
<p><b>6) SITUAZIONE ECONOMICO-FINANZIARIA</b></p>	
<p>Provenienza delle risorse economiche con separata indicazione dei contributi pubblici e privati;  specifiche informazioni sulle attività di raccolta fondi; finalità generali e specifiche delle raccolte effettuate nel periodo di riferimento, strumenti utilizzati per fornire informazioni al pubblico sulle risorse raccolte e sulla destinazione delle stesse;  segnalazioni da parte degli amministratori di eventuali criticità emerse nella gestione ed evidenziazione delle azioni messe in campo per la mitigazione degli effetti negativi</p>	<p><b>AMBITO:</b> Situazione economico-finanziaria  <b>SEZIONE:</b> Attività e obiettivi economico-finanziari  <b>INDICATORE:</b></p> <ul style="list-style-type: none"> <li>● Situazione economica, finanziaria e patrimoniale</li> <li>● Attivo patrimoniale, patrimonio proprio, utile di esercizio</li> <li>● Valore della produzione</li> <li>● Composizione del valore della produzione</li> <li>● Fatturato per servizio (ex attività di interesse generale ex art. 2 del D.Lgs. 112/2017)</li> </ul>
<p><b>7) ALTRE INFORMAZIONI</b></p>	
<p>Indicazioni su contenziosi/controversie in corso che sono rilevanti ai fini della rendicontazione sociale;  Informazioni di tipo ambientale, se rilevanti con riferimento alle attività dell'ente: tipologie di impatto ambientale connesse alle attività svolte; politiche e modalità di gestione di tali impatti; indicatori di impatto ambientale (consumi di energia e materie prime, produzione di rifiuti ecc.) e variazione dei valori assunti dagli stessi; nel caso delle imprese sociali che operano nei settori sanitario, agricolo, ecc. in considerazione del maggior livello di rischi ambientali connessi, potrebbe essere opportuno enucleare un punto specifico ("Informazioni ambientali") prima delle "altre informazioni", per trattare l'argomento con un maggior livello di approfondimento;  Altre informazioni di natura non finanziaria, inerenti gli aspetti di natura sociale, la parità di genere, il rispetto dei diritti umani, la lotta contro la corruzione ecc.  Informazioni sulle riunioni degli organi deputati alla gestione e all'approvazione del bilancio, numero dei partecipanti, principali questioni trattate e decisioni adottate nel corso delle riunioni.</p>	<p><b>AMBITO:</b> Parte Introduttiva  <b>INDICATORE:</b> Introduzione</p> <p><b>AMBITO:</b> Sociale: persone, obiettivi e attività  <b>SEZIONE:</b> Impatti sull'attività  <b>INDICATORE:</b> Impatti ambientali</p> <p><b>AMBITO:</b> Responsabilità sociale e ambientale  <b>SEZIONE:</b> Responsabilità sociale e ambientale  <b>INDICATORE:</b></p> <ul style="list-style-type: none"> <li>● Buone pratiche</li> <li>● Partnership, collaborazioni con altre organizzazioni</li> </ul> <p><b>AMBITO:</b> Identità  <b>SEZIONE:</b> Partecipazione  <b>INDICATORE:</b></p> <ul style="list-style-type: none"> <li>● Vita associativa</li> <li>● Numero aventi diritto di voto</li> <li>● N. di assemblee svolte nel periodo di rendicontazione</li> </ul>